
Betreft : **Procedure advies Adviesraad Sociaal Domein Gemeente Nissewaard**
Van : Nico Jaspers
Datum : 22 juli 2018

De Adviesraad Sociaal Domein Nissewaard adviseert gevraagd en ongevraagd het College van B&W, de Gemeenteraad en de directie van de Gemeente Nissewaard.
Deze advisering dient plaats te vinden volgens een daarvoor overeengekomen en voor alle partijen heldere procedure.

Voor de advisering wordt uitgegaan van de volgende procedure:

A. Voornemen tot wijzigen (uitvoerings-)beleid door gemeente

In deze fase wordt voorgenomen (wijziging in) beleid of uitvoerings-regels door de gemeente uitgewerkt tot een concreet voorstel.

De aanleiding voor deze actie kan liggen in een wijziging van landelijk geldende wet- en regelgeving, wensen vanuit het gemeentebestuur, Bevindingen en evaluatie bestaande situatie e.d..

1. Ontwikkeling voorgenomen (uitvoerings-)beleid

De voorgenomen wijziging wordt, na onderzoek en analyse, geconcretiseerd op hoofdlijnen en uitgangspunten.

2. Afstemming met de Adviesraad Sociaal Domein

De ASD wordt in staat gesteld te oordelen over de voorgenomen wijziging en een mening te vormen en kenbaar te maken daarover.

3. Voorgenomen (uitvoerings-)beleid

Gehoord de ASD wordt een definitief concept voorstel opgesteld aangaande de voorgenomen (wijziging in) beleid of uitvoerings-regels door de gemeente.

B. Indienen advies aanvraag door gemeente

In deze fase worden de documenten voor de advies-aanvraag opgesteld door de gemeente en formeel ter behandeling aangeboden aan de ASD.

4. Opstellen advies-aanvraag

In vervolg op het concept voorstel aangaande de voorgenomen (wijziging in) beleid of uitvoerings-regels wordt door de gemeente een advies-aanvraag opgesteld, waarin wordt aangegeven voor welke onderdelen specifiek advies wordt gevraagd.

5. Aanleveren advies-aanvraag en voorstel (uitvoerings-)beleid

Het concept voorstel aangaande de voorgenomen (wijziging in) beleid of uitvoerings-regels en de advies-aanvraag wordt door de gemeente aangeleverd bij de ASD.
Daarbij wordt vermeld binnen welke termijn de gemeente een advies wil ontvangen.

6. Verstrekken aanvullende relevante informatie

Naast het concept voorstel (uitvoerings-)beleid en de advies-aanvraag levert de gemeente, indien beschikbaar, nadere informatie die daarvoor van belang is.

C. In behandeling nemen advies-aanvraag door de Adviesraad Sociaal Domein

In deze fase wordt door de ASD bepaald op welke wijze de advies-aanvraag wordt behandeld en binnen welke termijn tot een advies zal worden gekomen.

7. Toetsen en beoordelen advies-aanvraag

De door de gemeente ingediende advies-aanvraag met concept voorstel (uitvoerings-)beleid wordt door het dagelijks bestuur van de ASD beoordeeld op geschiktheid en volledigheid voor behandeling door de ASD. Indien nodig wordt de gemeente om een nadere toelichting dan wel informatie gevraagd.

8. Bepalen wijze en planning behandeling

Als de advies-aanvraag met concept voorstel (uitvoerings-)beleid geschikt is voor behandeling door de ASD, wordt bepaald op welke wijze behandeling zal plaatsvinden. Daarbij kan de voorbereiding voor de behandeling dan wel opstellen van een concept-advies aan een werkgroep worden toegewezen.
Voor de behandeling wordt een planning vastgesteld.

9. In gang zetten behandeling

Met de behandeling wordt aangevangen zoals bepaald is door het dagelijks bestuur van de ASD. Voorafgaand daaraan worden de gestelde voorwaarden ingevuld.

D. Voorbereiden advies door de Adviesraad Sociaal Domein

In deze fase vinden alle activiteiten plaats die benodigd zijn om te komen tot een advies aan de gemeente.

10. Bepalen benodigde aanvullende informatie

Bezien wordt welke informatie nodig of gewenst is om te komen tot een onderbouwd advies en op welke wijze deze informatie kan worden verkregen.

11. Aanvragen en verzamelen benodigde aanvullende informatie

De benodigde en gewenste informatie wordt opgevraagd bij de betreffende bronnen dan wel op een andere wijze verzameld.

12. Overleg met gemeente-vertegenwoordiger

Indien gewenst, worden de betreffende beleidsadviseur(s) uitgenodigd voor overleg. Dit kan in de plenaire vergadering of met een vertegenwoordiging van de ASD.

13. Consultatie externe bronnen

Indien gewenst, worden externe bronnen bevroegd om hun visie te geven over het betreffende onderwerp en / of het voorgenomen advies voor te leggen.

14. Uitvoeren nader onderzoek

Indien nodig, wordt een (aanvullend) onderzoek uitgevoerd om te komen tot een meer onderbouwde mening en advies.

E. Opstellen advies door de Adviesraad Sociaal Domein

In deze fase wordt door de ASD, op grond van de resultaten uit de vorige fase(n), een advies geformuleerd en vastgesteld.

15. Bepalen standpunt en advies op hoofdlijnen

Door (de werkgroep van) de ASD wordt een standpunt ingenomen over het concept voorstel (uitvoerings-) beleid van de gemeente, welke de basis zal vormen voor het advies.

16. Opstellen concept-advies

Op grond van het ingenomen standpunt wordt door (de werkgroep van) de ASD het concept-advies opgesteld. Daarbij wordt in ieder geval ingegaan op de onderdelen waarover de gemeente specifiek advies heeft gevraagd

17. Plenaire behandeling concept-advies

Het opgestelde concept-advies, inzake het concept voorstel (uitvoerings-) beleid van de gemeente, wordt behandeld in de plenaire vergadering van de ASD teneinde consensus te bewerkstelligen aangaande het advies aan de gemeente.

18. Bijstellen concept-advies

Indien de plenaire behandeling daartoe aanleiding geeft, wordt het concept-advies aan de gemeente bijgesteld.

19. Vaststellen advies

Het inhoudelijke advies van de ASD aan de gemeente inzake het voorgelegde concept voorstel (uitvoerings-) beleid wordt formeel vastgesteld. Afhankelijk van de gemaakte afspraken in de plenaire vergadering van de ASD, vindt dit plaats door het dagelijks bestuur dan wel de plenaire vergadering van de ASD.

F. Leveren advies door de Adviesraad Sociaal Domein aan gemeente

In deze fase wordt het advies van de ASD, inzake de voorgenomen (wijziging in) beleid of uitvoerings-regels, aan de gemeente overgedragen.

20. Opstellen definitief advies

Het inhoudelijke advies van de ASD aan de gemeente wordt vastgelegd in een formeel advies aan de gemeente.

21. Leveren definitief advies aan gemeente

Het formele advies van de ASD, inzake het voorgelegde concept voorstel (uitvoerings-) beleid, wordt aangeboden aan de gemeente.

22. Toelichten advies

Indien gewenst wordt, door een vertegenwoordiging van de ASD, een toelichting gegeven aan door de gemeente aangewezen bestuurder(s), gemeenteraads-leden, manager(s) en / of beleids-adviseurs

G. Verwerken advies van de Adviesraad Sociaal Domein door de gemeente

In deze fase wordt het advies van de ASD, inzake de voorgenomen (wijziging in) beleid of uitvoerings-regels, door de gemeente beoordeeld en de reactie daarop voorbereid.

23. Beoordelen advies

Bij de gemeente wordt het advies bestudeerd en bezien op duidelijkheid en volledigheid (in relatie tot het gevraagde advies).

24. Bepalen vervolg behandeling advies

Als het advies duidelijk en volledig is wordt bepaald op welke wijze en door wie behandeling bij de gemeente zal plaatsvinden. Voor de behandeling wordt een planning vastgesteld.

25. Bepalen reactie op advies

Bij de gemeente wordt de concept reactie bepaald op het advies van de ASD. Deze reactie geeft aan: de algemene bevindingen, welke aanbevelingen worden overgenomen en welke niet worden opgevolgd met nadere argumenten.

26. Afstemming (reactie op) advies met de Adviesraad Sociaal Domein

De voorgenomen reactie van de gemeente kan worden toegelicht aan en afgestemd met (een vertegenwoordiging van) de ASD.

27. Bepalen bijstelling voorstel (uitvoerings-)beleid

Naar aanleiding van de afstemming met de ASD kan door de gemeente worden besloten de reactie aan te passen, waarna deze aanpassingen vervolgens worden geëffectueerd.

H. Leveren reactie op advies door gemeente

In deze fase wordt de reactie van de gemeente op het advies van de ASD vastgesteld en overgedragen aan de ASD. Tevens wordt bepaald op welke wijze en binnen welke termijn de voorgenomen (wijziging in) beleid of uitvoerings-regels wordt doorgevoerd

28. Opstellen definitieve reactie op advies

De inhoudelijke reactie op het advies van de ASD wordt door de gemeente vastgelegd in een formele reactie aan de ASD.

29. Leveren definitieve reactie op advies

De formele reactie van de gemeente, inzake het advies op het voorgelegde concept voorstel (uitvoerings-) beleid, wordt aangeboden aan de ASD.

30. Leveren definitief (uitvoerings-)beleid

De definitieve (wijziging in) beleid of uitvoerings-regels wordt door de gemeente aangeleverd bij de ASD.

31. Leveren informatie over doorvoeren (uitvoerings-)beleid

De gemeente levert aan de ASD informatie over de wijze waarop en de termijn waarbinnen de (wijziging in) beleid of uitvoerings-regels wordt doorgevoerd.

32. Toelichten reactie op advies door gemeente

Indien gewenst wordt door de gemeente een toelichting gegeven aan (vertegenwoordigers van) de ASD over definitieve (wijziging in) beleid of uitvoerings-regels en de wijze waarop dit wordt doorgevoerd, alsmede worden mogelijke vervolg advies-aanvragen benoemd.

I. Verwerken reactie van de gemeente op het advies

In deze fase wordt de reactie van de gemeente op het advies van de ASD beoordeeld door de ASD en mogelijke vervolg-acties bepaald.

33. Beoordelen reactie op advies en definitief (uitvoerings-)beleid van gemeente

Door de ASD wordt de reactie op het advies van en de geleverde informatie over de wijze van doorvoeren bestudeerd en bezien op duidelijkheid en consequenties.

34. Bepalen mogelijke vervolg actie(s) naar aanleiding van de reactie op het advies

Door de ASD worden mogelijke vervolg-acties op de reactie van en geleverde informatie door de gemeente bezien en bepaald in hoeverre deze worden uitgevoerd.

35. Uitvoeren vervolg actie(s) naar aanleiding van de reactie op het advies

De door de ASD bepaalde vervolg-acties worden georganiseerd en vervolgens in gang gezet.

36. Publicatie advies(-documenten), onder andere via website en in nieuwsbrief.

Door de ASD wordt bepaald in hoeverre en op welke wijze de (wijziging in) beleid of uitvoerings-regels, en de documenten aangaande de advies-procedure, zullen worden gepubliceerd, onder andere via de website en nieuwsbrief. Vervolgens wordt invulling gegeven aan dit voornemen.

J. Doorvoeren (uitvoerings-)beleid door gemeente

In deze fase wordt de (wijziging in) beleid of uitvoerings-regels door de gemeente doorgevoerd.

37. Concretiseren (wijziging in) beleid of uitvoerings-regels

De (wijziging in) beleid of uitvoerings-regels worden tot in detail uitgewerkt door de gemeente benodigd voor het kunnen invoeren daarvan..

38. Invoeren (uitvoerings-)beleid of uitvoerings-regels

De (wijziging in) beleid of uitvoerings-regels wordt gecontroleerd en volgens planning ingevoerd.

Tijdens en na het invoeren van de (wijziging in) beleid of uitvoerings-regels zal de Adviesraad Sociaal Domein de effecten voor de betreffende inwoners zoveel mogelijk monitoren. Indien de Adviesraad Sociaal Domein dit nodig en zinvol acht vindt nader te bepalen actie plaats richting de verantwoordelijken binnen de gemeente.

Daar waar gesproken wordt over “de gemeente” kan bedoeld worden het College van B&W, de Gemeenteraad dan wel de betreffende directeur.

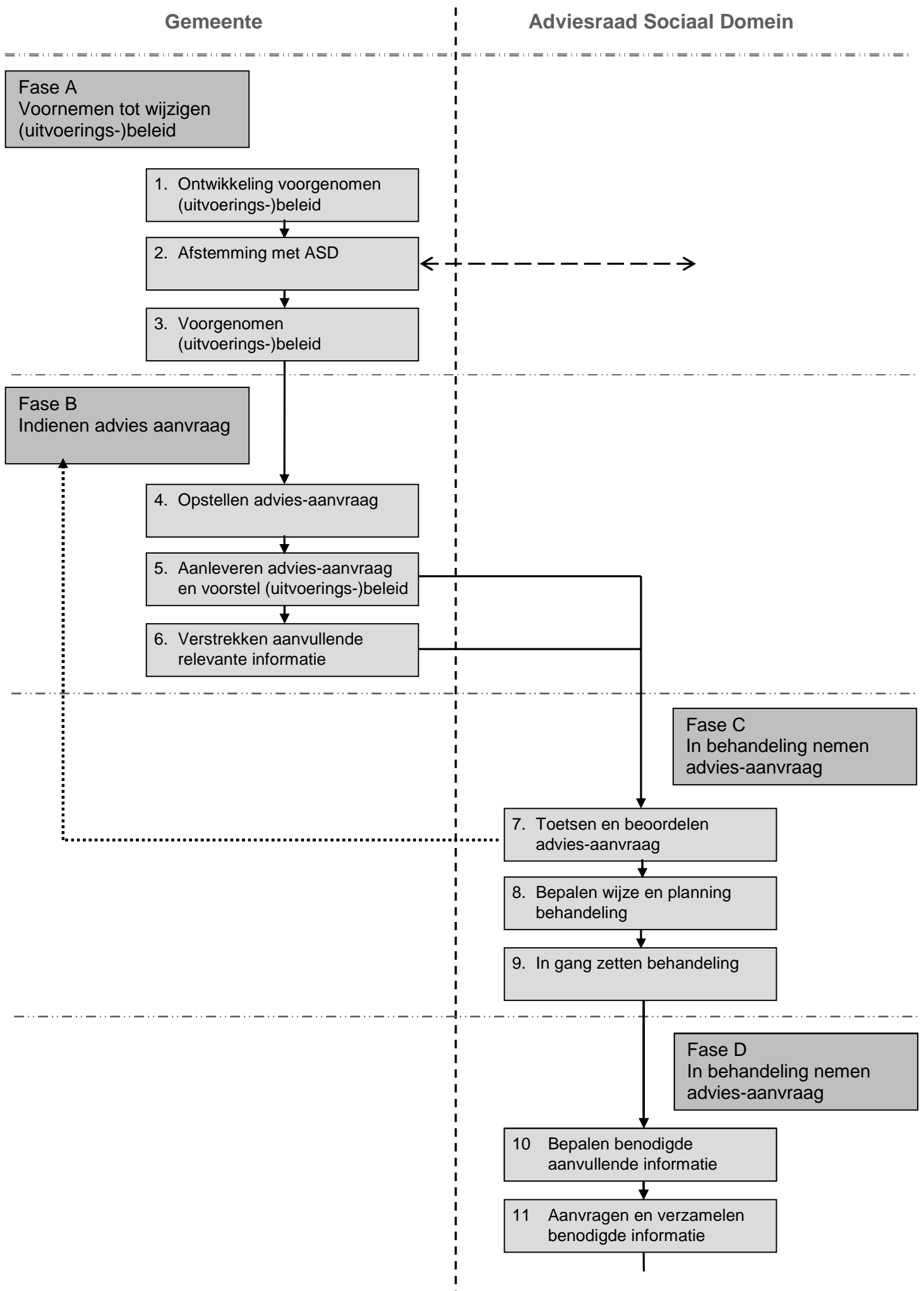
Dit omdat de Adviesraad Sociaal Domein van al deze gemeentelijke instanties een advies-aanvraag kan verkrijgen.

Indien de Adviesraad Sociaal Domein een advies uitbrengt aan de gemeentelijke instantie die daarom verzocht heeft, dan wordt dit advies tevens verstrekt aan de vermelde andere instanties.

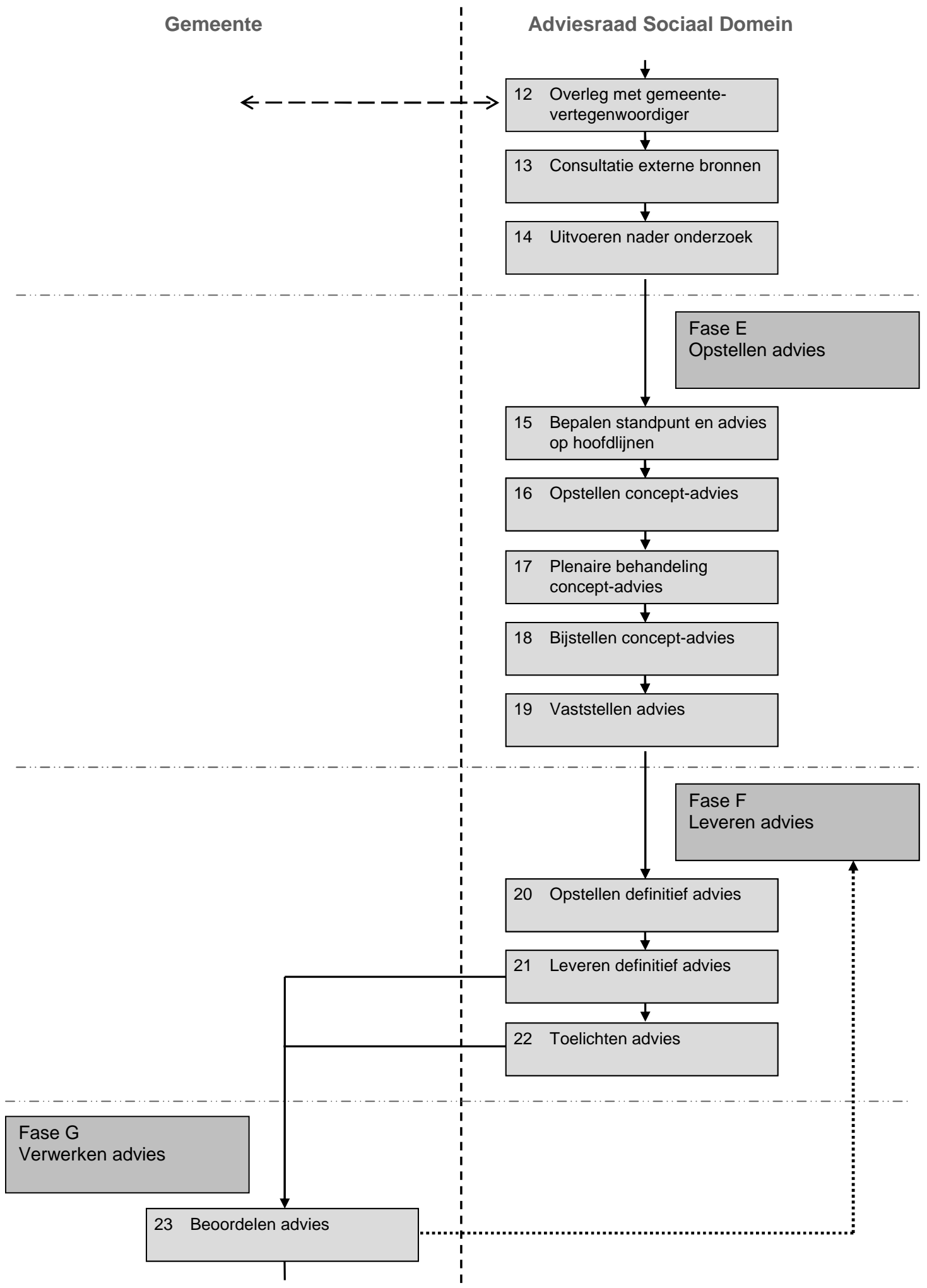
Bij een advies-aanvraag door de gemeente waarbij wordt verzocht met spoed een advies te leveren, zal de reguliere procedure worden gevolgd, waarbij indien mogelijk stappen versneld worden uitgevoerd.

Bij een ongevraagd advies zal de reguliere procedure worden gevolgd, waarbij de procedure feitelijk start bij fase C en vervolgens telkens “de advies-aanvraag” wordt gelezen als “het voorgenomen advies” en wordt uitgegaan van een door de Adviesraad Sociaal Domein gewenste (wijziging in) beleid of uitvoerings-regels in plaats van een voorgenomen (wijziging in) beleid of uitvoerings-regels door de gemeente.

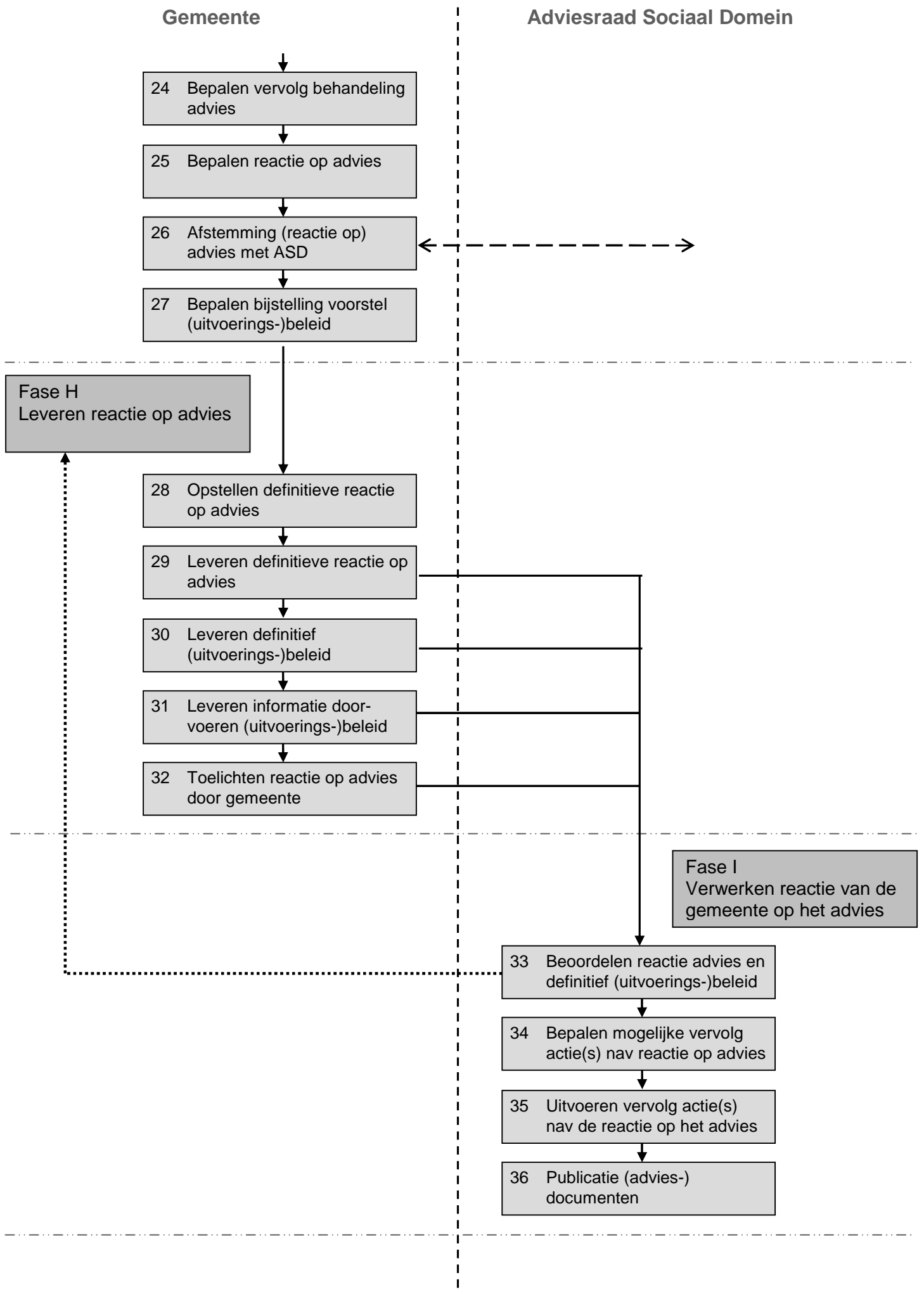
Procedure advies Adviesraad Sociaal Domein aan Gemeente Nissewaard



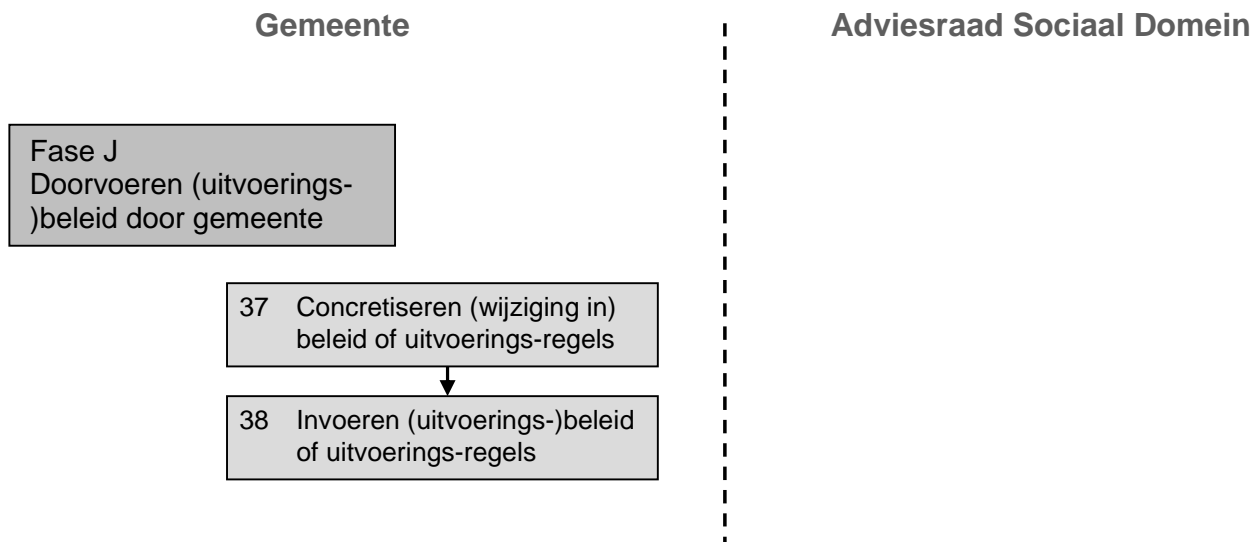
Procedure advies Adviesraad Sociaal Domein aan Gemeente Nissewaard



Procedure advies Adviesraad Sociaal Domein aan Gemeente Nissewaard



Procedure advies Adviesraad Sociaal Domein aan Gemeente Nissewaard



Tijdens en na het invoeren van de (wijziging in) beleid of uitvoerings-regels zal de Adviesraad Sociaal Domein de effecten voor de betreffende inwoners zoveel mogelijk monitoren. Indien de Adviesraad Sociaal Domein dit nodig en zinvol acht vindt nader te bepalen actie plaats richting de verantwoordelijken binnen de gemeente.

Daar waar gesproken wordt over “de gemeente” kan bedoeld worden het College van B&W, de Gemeenteraad dan wel de betreffende directeur. Dit omdat de Adviesraad Sociaal Domein van al deze gemeentelijke instanties een advies-aanvraag kan verkrijgen. Indien de Adviesraad Sociaal Domein een advies uitbrengt aan de gemeentelijke instantie die daarom verzocht heeft, dan wordt dit advies tevens verstrekt aan de vermelde andere instanties.

Bij een advies-aanvraag door de gemeente waarbij wordt verzocht met spoed een advies te leveren, zal de reguliere procedure worden gevolgd, waarbij indien mogelijk stappen versneld worden uitgevoerd.

Bij een ongevraagd advies zal de reguliere procedure worden gevolgd, waarbij de procedure feitelijk start bij fase C en vervolgens telkens “de advies-aanvraag” wordt gelezen als “het voorgenomen advies” en wordt uitgegaan van een door de Adviesraad Sociaal Domein gewenste (wijziging in) beleid of uitvoerings-regels in plaats van een voorgenomen (wijziging in) beleid of uitvoerings-regels door de gemeente.

Formulier Advies Adviesraad Sociaal Domein Nissewaard

A. Algemene informatie			
Volgnummer		Domein	
Datum start		Datum afgerond	
Wet- / regelgeving		Wethouder(s)	
Verordening((en)		Sector / Afdeling	
Beleidsregel(s)		Manager	
Coördinator ASD		Beleidsadviseur(s)	
Onderwerp (on)gevraagd advies			
B. Indiening Advies-aanvraag door gemeente			
Titel document			
Datum document		Opgesteld door	
Datum indienen		Datum advies vóór	
C. Behandeling Advies door DB ASD			
Datum ontvangen		Datum beoordeeld	
Planning behandeling		Behandelen door	
D. Voorbereiding advies door ASD			
Coördinator		Start behandeling	
E. Opstellen voorgenomen Advies door ASD			
Advies opgesteld door		Datum advies	
Datum plenair overleg		Datum verslag	
F. Levering Advies door ASD aan gemeente			
Titel document			
Datum document		Opgesteld door	
Advies geleverd door		Datum levering	
Ontvangst name door		Datum bevestiging	
G. Verwerking Advies door gemeente			
Beoordeeld door		Datum beoordeling	
Planning behandeling		Behandelen door	
H. Levering reactie door gemeente aan ASD			
Titel document			
Datum document		Opgesteld door	
Advies geleverd door		Datum levering	
Ontvangst name door		Datum bevestiging	
I. Verwerking reactie gemeente door ASD			
Beoordeeld door		Datum beoordeling	
Planning behandeling		Behandelen door	
Wijze publiceren advies		Publicatie datum	
Wijze monitoren doorvoeren		Wijze monitoren gevolgen	
J. Doorvoeren (uitvoerings-)beleid door gemeente			
Ge Planning doorvoeren		Invoering afgerond	